



Den "tørre" Fæstningskanal set mod Lyngby Hovedgade

Fæstningskanalen - et led i Københavns landbefæstning

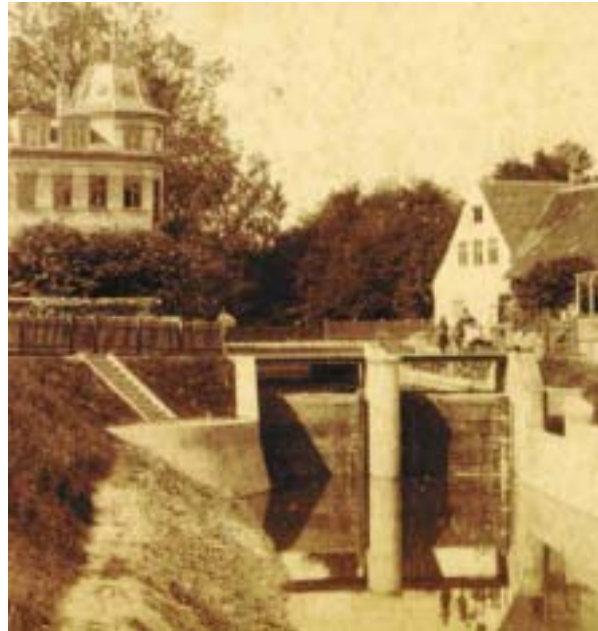
Da de gamle volde omkring København blev sløjftet i 1857 for at give plads til byens udvidelse, var landets hovedstad i princippet uden forsvarsværker.

Nederlaget til Tyskland i 1864 var stærkt medvirkende til, at der hos regeringen opstod et ønske om en ny og effektiv form for befæstning af København. Den blev gennemført af den konservative regering under ledelse af konseilpræsident J.B.S. Estrup ved hjælp af provisoriske finanslove i 1886-94. Befæstningen bestod af volde, en række forter og batterier ved Øresund og langs Nordfronten, f.eks. Lyngby Fort og Fortun Fort, samt et oversvømmelsesområde mellem Vestvolden og Øresund. I de fleste af årene var mere end 2000 arbejdere beskæftiget, så det var landets største arbejdsplads, og den samlede udgift for staten blev, hvad der i dag svarer til anlægget af Storebæltsbroen.

I tilfælde af krig ville man lukke Lyngby Sø's afløb gennem Mølleåen og åbne stemmeværket ved Frederiksdal og stemmeværkerne ved Lyngby Kirke og Ermelundsvej for at lede vandet til oversvømmelsesområderne. Desuden kunne der ledes vand fra Kanalen gennem Gentoft Sø til Utterslev Mose således, at København kunne blive beskyttet af en sammenhængende vandspærring fra Køge Bugt (Vestvolden) gennem Utterslev Mose og videre til Øresundskysten ved Klampenborg.

Ved Første Verdenskrigs udbrud blev befæstningen og dens mandskab på 60.000 mand sat i alarberedskab, men undgik heldigvis at træde i funktion, og i 1920 blev Københavns befæstning nedlagt.

Fæstningskanalen eksisterer stadig fra Furesø til Lyngby Hovedgade, men den er tørlagt til Toftebæksvej og opfyldt resten af vejen. Hele den grønne landskabskile fra Lyngby Sø til Ermelunden er nu fredet.



Stemmeværket ved Lyngby Hovedgade 1910

Udgivet af foreningen

Fæstningskanalens Venner

v/ Poul Edstrand, Agervang 64, 2800 Kgs. Lyngby, telefon 4588 2985

Uddrag af foreningens vedtægter:

Foreningens formål er at arbejde for at bevare og genskabe de kulturhistoriske værdifulde mindesmærker, som fæstningskanalen og oversvømmelsesområderne fra Frederiksdal til Klampenborg repræsenterer. Fæstningskanalen og oversvømmelsesområderne er en del af Københavns Landbefæstning og er anlagt 1889-1894.

Der er givet økonomisk støtte fra Johannes Fog Fond

Tekst: Bestyrelsen
 Bykort: Lyngby-Taarbæk Kommune ©
 Oversigtskort: Københavns nyere befæstning 1858-1920. Københavns Amt
 Fotos: Byhistorisk Samling
 Lyngby-Taarbæk Kommune
 Bestyrelsen

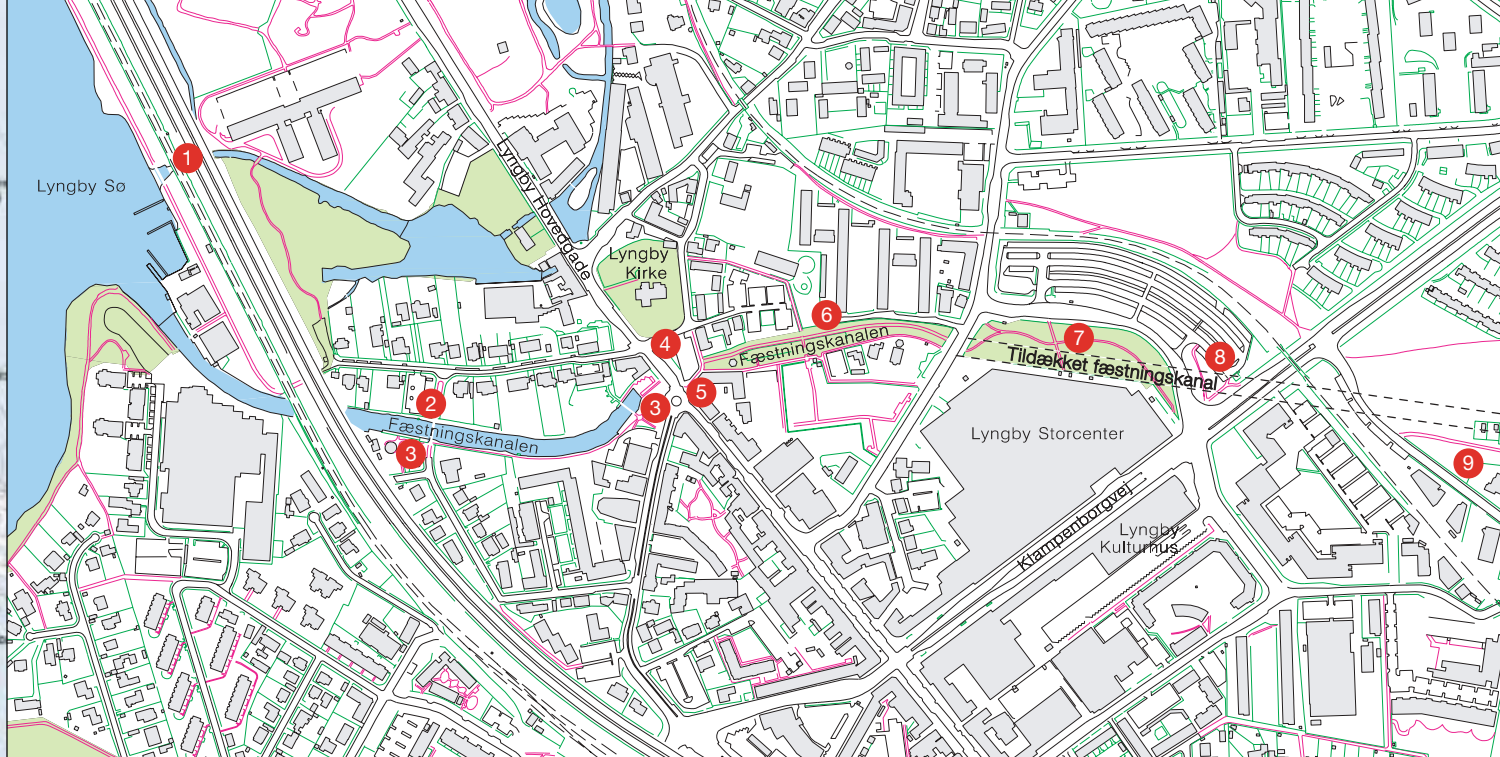
Layout: Bestyrelsen
 Tryk: Sorgenfri Tryk A/S
 Udgivet: Marts 2004

FÆSTNINGSKANALEN i Kongens Lyngby – en del af Københavns Befæstning



Den "tørre" Fæstningskanal set fra Toftebæksvej mod Lyngby Kirke, der ses i baggrunden

Fæstningskanalens Venner



En gåtur langs Fæstningskanalen

Fæstningskanalen mellem Furesøen og Ermelunden blev gravet i 1886-88 som en del af Københavns Landbefæstning, for at kunne levere vand til en række planlagte oversvømmelsesområder.

Den er bevaret fra Furesø til Lyngby Hovedgade, mens resten blev tørlagt i 1920 og delvis opfyldt i 1960'erne.

Gåturen starter ved Lyngby Sø

1. I Jernbanens bro over Mølleåen ses to påstøbte betonklodser med lodrette riller. Her kunne der sættes bjælker ned, så der dannedes en spærrende væg. Vandet kunne derefter ikke løbe ud gennem Mølleåen, men måtte blive i Lyngby Sø og kunne herfra ledes til de planlagte oversvømmelsesområde.

2. Broen over Fæstningskanalen mellem Sorgenfrivej og Rustenborgvej er den sidste bevarede af de broer, som militæret måtte bygge for ikke at genere den hidtidige trafik for meget. Den er i lighed med de andre boltet sammen af jerndeile, så den kunne skilles ad igen i tilfælde af krig.

3. Bådfartens anløbspladser, der nu er forbundet med en trampesti på sydsiden af Fæstningskanalen.

4. Herfra er der et smukt kig op til Lyngby Kirke, Lyngby-Taarbæk kommunes ældste bygning, der stammer fra midten af 1100-tallet, men dog er ombygget i slutningen af 1400-tallet. Tårnet er mod sædvane, anbragt ved nordsiden af kirkeskibet på grund af den trange plads på den stejle kirkebakke.

5. Ved hjørnet af det gule hus bag parkeringspladsen var der et stemmeværk, hvor vandspejlet faldt et par meter i forhold til niveauet i Lyngby Sø. Over stemmeværket førte en bro, "Knüppels Bro" opkaldt efter en købmand i det gule hus.

6. Her var indtil 1980 den såkaldte "Ligbærerbro", der kunne forkorte vejen for ligbærerne, der skulle transportere kister fra Lyngby Kirke til Assistens Kirkegård på den anden side af Fæstningskanalen. I dag er der 2 trætrapper, som det ses på billedet på næste side

7. Lavningen mellem Lyngby Storcenter og Kanalvej må betragtes som en landskabsmæssig måde at illudere Kanalen på. På kortet er den korrekte placering af Fæstningskanalens forløb indtegnet.

8. Den store trægruppe på hjørnet af Klampenborgvej er placeret ovenpå Fæstningskanalen.

9. På den anden side af Klampenborgvej begynder Ermelundsstien, der følger Fæstningskanalens forløb under Helsingørmotorvejen frem til Ermelundsstien.

Turen kan fortsætte langs med oversvømmelsesområderne ud til Øresund, se bl.a. folder fra Københavns Amt "På cykeltur nr. 8".